

## Altre info utili

---

### **PSICOPROFILASSI AL PARTO**

I corsi di psicoprofilassi al parto sono tenuti dal personale e medico della Casa di Cura

### **DOVE SI TROVA L'ACCETTAZIONE OSTETRICA?**

L'accettazione Ostetrica è sita al piano terra. La gestante potrà essere accompagnata all'interno dell'accettazione soltanto da un parente o da una persona di fiducia

### **DOVE SONO UBICATI IL REPARTO, LA SALA TRAVAGLIO-PARTO ED IL NIDO?**

Il Reparto di Ostetrica è situato al primo piano, la Sala Travaglio-Parto, il Nido e le sale operatorie sono ubitati al secondo piano.

La partoriente viene presa in carico dal personale Ostetrico e dal Medico di Guardia Ostetrica che eseguono i controlli necessari



### Casa di Cura "Santa Famiglia"

Via dei Gracchi 134  
00192 Roma

Segreteria: 06.32833.413  
Segreteria: 06.32833.412  
Centralino: 06.32833.1  
Web: [www.cdcsantafamiglia.it](http://www.cdcsantafamiglia.it)  
Email: [info@cdcsantafamiglia.it](mailto:info@cdcsantafamiglia.it)  
Facebook: [fb.com/ClinicaSantaFamiglia](https://www.facebook.com/ClinicaSantaFamiglia)  
Google+: [+CasadiCuraSantaFamigliaRoma](https://plus.google.com/+CasadiCuraSantaFamigliaRoma)

## Informazioni generali per le pazienti

---





## Quali documenti bisogna portare in ospedale al momento del ricovero

### Documentazione Amministrativa

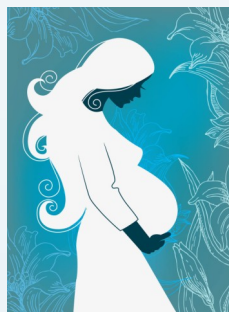
- La proposta di ricovero su ricettario SSN (solo per i ricoveri programmati);
- Il documento di sintesi della storia clinica della paziente, redatto dal medico di medicina generale (di famiglia)
- Tessera sanitaria;
- Documento di identità valido (non è utilizzabile la patente di guida)

### Documentazione Sanitaria

- Cartella di gravidanza;
- Gruppo sanguigno in originale;
- Esami del sangue eseguiti in gravidanza;
- Esiti di visite specialistiche;
- Elettrocardiogramma (non oltre i 3 mesi dal parto);
- HIV Test, HBsAG (epatite B), anti HCV (epatite C)
- Tampone vaginale e rettale per streptococco (da non oltre un mese dal parto)
- Ultima urinocoltura (qualora sia stata prescritta)

## Per la mamma

- Due camicie da notte (non di fibra sintetica) con apertura adeguata per l'allattamento e l'esecuzione della terapia per via venosa;
- Reggiseno da allattamento;
- Mutande di cotone, di carta o in rete morbida;
- Assorbenti igienici consistenti (tipo pannolini svedesi);
- Vestaglia, ciabatte e asciugamani:



## Per il bebè

Per il nascituro ricordarsi di portare:

- Copertina di cotone o lana (secondo la stagione)
- Asciugamano per il primo bagnetto;
- 4 cambi

